

苇锹额夜蛾 *Archanara phragmiticola* (Staudinger) (图版 XXXVII-6)

Nomagria phragmiticola Staudinger, 1892, Mem. Lep. 6: 469, pl. 9, fig. 2. (SE Siberia: Sutschan district)

Archanara phragmiticola: Hampson, 1910, Cat. Lep. Phal. Br. Mus. 9: 296. —Warren, 1911, in Seitz, Macrolep. World 3: 237. —Draudt, 1934, in Seitz, Macrolep. World Suppl. p. 191. —Chen, 1982, Icon. Het. Sin. 3: 275.

翅展 32 mm。头部与胸部灰褐色，喙不发达，额有二齿形突起；前翅灰褐色，中室后缘端部有一白纹及一暗褐色点，其外方有三个白点，亚端线隐约可见，翅外缘有一列暗褐色点；后翅淡灰褐色；腹部灰褐色。

寄主 芦苇。

分布 黑龙江、河北；西伯利亚。

黑三棱锹额夜蛾 *Archanara sparganii* (Esper) (图版 XXXVII-7)

Phalaena Noctua sparganii Esper, 1790, Schmett. 4: pl. 148, figs. 2, 3. (欧洲)

Archanara sparganii: Hampson, 1910, Cat. Lep. Phal. Br. Mus. 9: 297. —Lempke, 1965, Tijds. ent. Amst. 108: 316. —Sugi, 1982, in Inoue et al., Moths Jap. 1: 750. —Chen, 1985, Econ. Ins. Fn. China, Lep, Noct. 4: 46.

翅展 38 mm。全体灰黄色，前翅中脉色浅，环纹为一黑点，肾纹后端黑色半月形，外线为一列黑点，亚端线隐约可见，中段外弯，端线为一列黑点。雄蛾抱器瓣长，背缘近端部一巨突，有多列密集冠刺，抱钩短小 (图 551)。

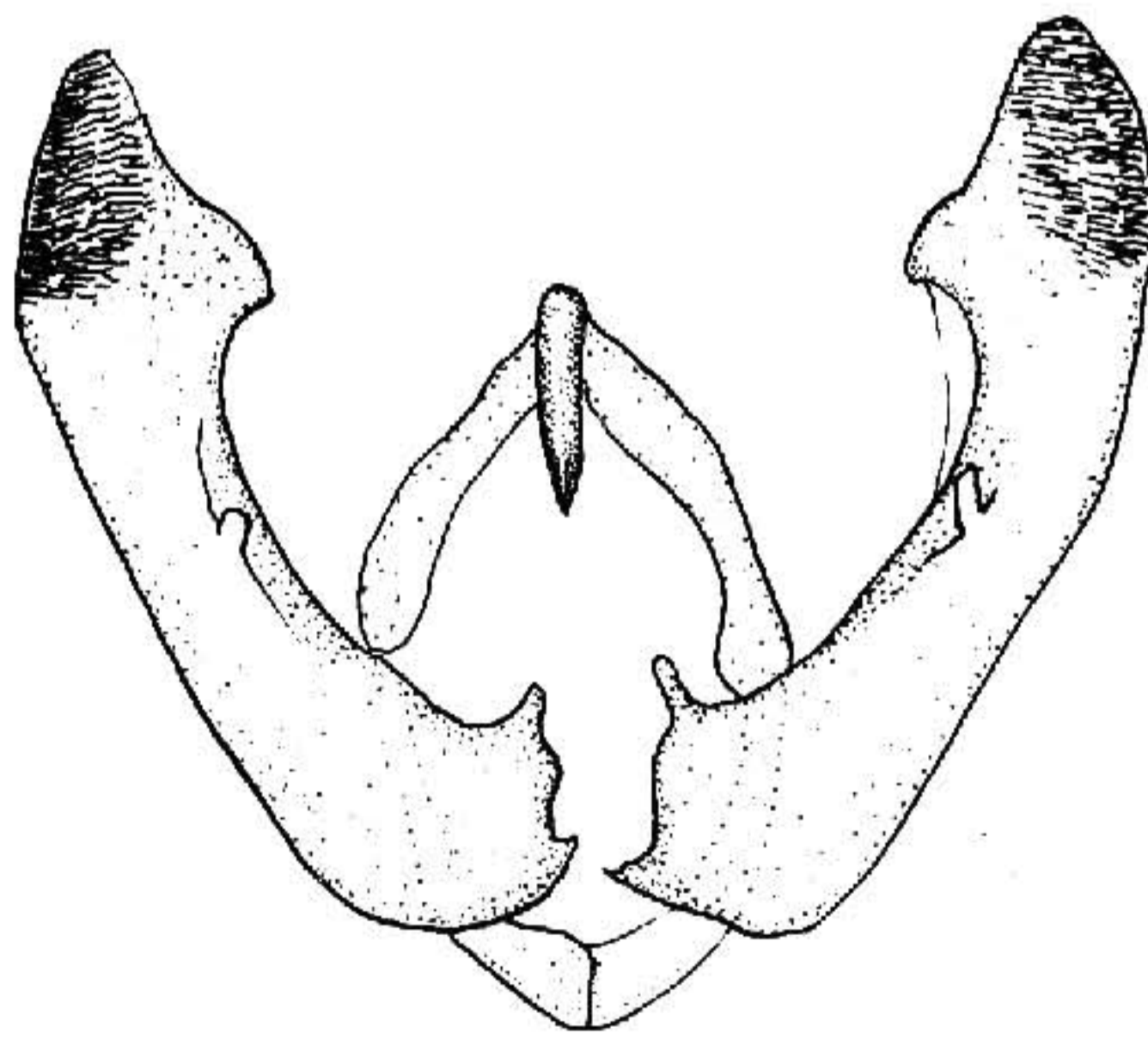


图 551 黑三棱锹额夜蛾 *Archanara sparganii* (Esper) ♂ 外生殖器

寄主 香蒲、黑三棱等属；黄菖蒲。

分布 黑龙江；欧洲。

条锹额夜蛾 *Archanara aerata* (Butler) (图版 XXXVII-8)

Leucania aerata Butler, 1878, Ann. Mag. nat. Hist. 5 (1): 80. (日本)

Archanara aerata: Hampson, 1910, Cat. Lep. Phal. Br. Mus. 9: 297. —Sugi, 1982, in Inoue et al., Moths Jap. 1: 751. —Chen, 1982, Icon. Het. Sin. 3: 275.

翅展 41 mm。头、胸及前翅灰褐带黄赭色，前翅后半部色较暗，亚前缘脉基部、中室后缘及 1 脉基部有暗褐纹，环纹只现一暗褐点，肾纹隐约可见，其外围为黑色鳞片，外线只现一列黑点，自前缘脉外弯至 4 脉后内斜，顶角有一暗褐内斜纹伸至外线折角处，翅外缘有一列黑点；后翅淡赭黄色；腹部灰褐色。

寄主 芦苇。

分布 黑龙江、山东；日本，欧洲。

干纹夜蛾属 *Staurophora* R. L.

Staurophora R. L., 1817, Jenaische Allgemeine Lit.-Ztg., 1: 386.

Type-species: *Phalaena celsia* Linnaeus.

Diacope Hübner, [1820] 1816, Verh. bek. Schmett. p. 204.

Celsia Stephens, 1829, Syst. Catal. Brit. Ins. p. 105.

Calotaenia Stephens, 1830, Ill. Brit. ent. p. 99.

Jaspidia Boisduval, 1840, Ind. Meth. 1: 33, 36.

Callitaenia Agassiz, [1847] 1846, Nom. zool. Ind. Univ. p. 60.

喙发达，下唇须向上伸，第二节前缘有长毛，第三节短，向前伸，额平滑，有毛簇，雄蛾触角有纤毛丛；胸部主要是鳞片，前、后胸有小毛簇，胫节有长毛；腹部基部几节有毛簇，第三节上的最大。

种 检 索 表

前翅中带宽 干纹夜蛾 *Staurophora celsia*
前翅中带窄，间断 窄干纹夜蛾 *S. tenuis*

干纹夜蛾 *Staurophora celsia* (Linnaeus) (图版 XXXVII-9)

Phalaena Noctua celsia Linnaeus, 1758, Syst. Nat. (Edn 10): 507. (欧洲)

Calotaenia celsia: Warren, 1910, in Seitz, Macrolep. World 3: 130—Draudt, 1934, in Seitz, Macrolep. World 3 Suppl. p. 138.